

头大部红黄色；额两侧沿复眼边缘各具 1 黄斑；颜上部两侧沿眼缘各具 1 黄斑，该黄斑与额斑之间有黑色短横带相接；颜部具 3 对黑色纵斑；颜面正中和复眼正下方各为 1 对黑色直条斑，该斑上端稍宽；两侧条斑略呈“< >”形；额突短，红黄色。触角第 1 节红褐色，第 2 节短，基部黑褐色，端部及第 3 节红褐色；端芒白色。中胸背板大部黑色，两侧红褐色；肩胛及横沟两端具黄斑，后部具 1 对黄色侧条纹，位于黑色和红褐色之间；背板后缘中央具 1 红褐色斑；侧板黑色，中侧片具黄色条斑，后侧片红褐色；小盾片红褐色，前缘具红黄色横带。腹部第 1 节黑色；第 2 节黑色具红褐色斑，前侧角具狭的三角形黄斑；第 3 节基部黑褐色，其余红褐色，近后缘具黑褐色横带；第 4 节红褐色；第 2-4 节后缘黄色。足基节黑色，其余红褐色；跗节 3-5 节黑色，后足腿节基部 2/3 具黑色纵斑。翅前半部黄褐色。

共检查 2 号标本：

云南(昆明莲花池，1941.IV.4, 2 个)。

分布 云南。

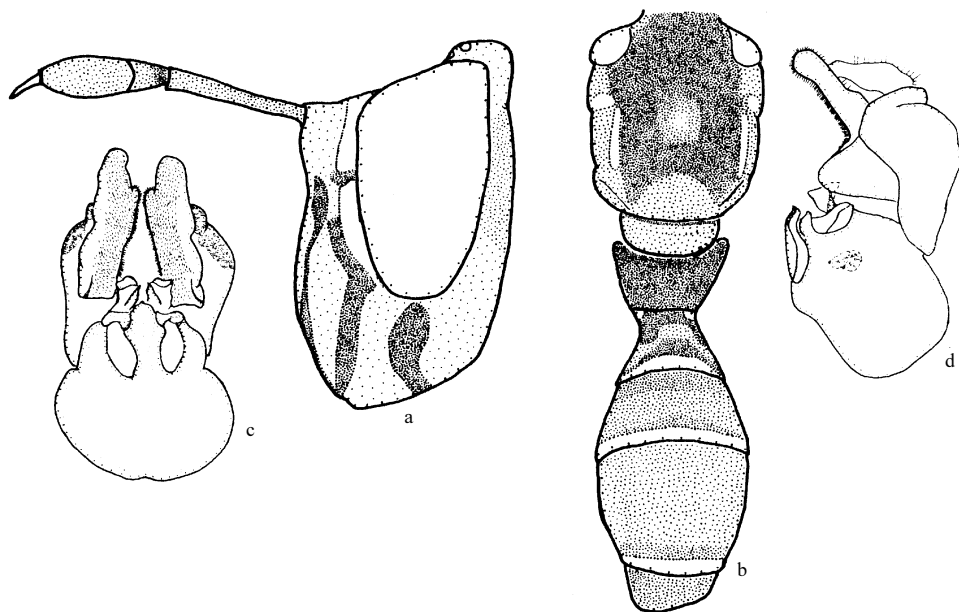


图 181 短腰角蚜蝇 *Spiximorpha brevilumbata* Yang et Cheng

a. 头部 (侧面观) (head in lateral view) b. 胸、腹部 (背面观) (thorax and abdomen in dorsal view) c. 雄性外生殖器 (腹面观) (male genitalia in ventral view) d. 雄性外生殖器 (侧面观) (male genitalia in lateral view)

(250) 蜂腰角蚜蝇 *Spiximorpha polista* (Séguy, 1948) (图 182, 图版 IV: 14)

Ceriana polista Séguy, 1948: 161.

Spiximorpha polista (Séguy, 1948): Knutson et al., 1975: 346; Huang et al., 1996: 171.

体长 16mm。

头顶和额黑色；额两侧沿眼缘具1对黄色小圆斑；颜黑色，具宽的黄色侧条纹，该条纹上宽下窄，略呈“丫”字形，中部黑色纵条纹呈箭头形。触角黑褐色，第3节覆白粉被；端芒白色。中胸背板黑色，肩胛、盾沟两端具黄斑；小盾片黑色，后缘黄色极狭；侧板黑色，具2个大黄斑分别位于中侧片和腹侧片上。腹部黑色，第2节细狭部红褐色，后部黑色；第1节两侧角黄斑小；第2-4节后缘具不完整的极狭黄带。足红褐色至红黑色，雄性后足腿节内、外侧具黄色条斑。翅前半部深褐色。

共检查3号标本：

云南(西双版纳橄榄坝，700m，1957.IV.16，2个；金平长坡头，1000m，1956.V.22，1个)。

分布 云南；老挝。

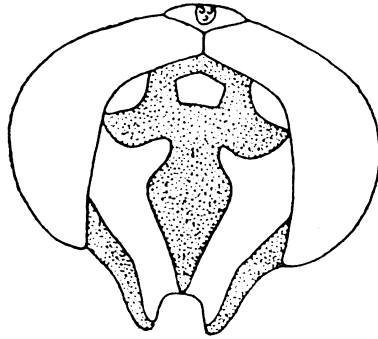


图 182 蜂腰角蚜蝇 *Sphiximorpha polista* (Séguy) (仿 Séguy, 1948)
头 (正面观) (head in frontal view) ♂

(251) 华腰角蚜蝇 *Sphiximorpha sinensis* (Ôuchi, 1943) (图 183)

Cerioides sinensis Ôuchi, 1943: 17.

Sphiximorpha sinensis (Ôuchi, 1943): Huang *et al.*, 1996: 171.

体长 14-16mm。

头大部黑色；额具1对大的黄色侧斑；颜两侧具宽的黄色条斑，该斑上宽下窄，上部略呈“丫”字形，从触角侧下方至口缘；颜黑色中条呈箭头形，雌性颜侧下方复眼至口缘具黄条，雄性无。触角基部周围黑色；触角第1节黑褐色，基部红褐色，第2节延长，黑褐色，端部红褐色，第3节很短，红褐色；端芒红褐色。中胸背板黑色；肩胛、盾沟两端具黄斑；小盾片黑色，边缘黄色宽；侧板黑色，具2个大黄斑，位于中侧片和腹侧片上。腹部背板黑色；第1节基部前侧角具黄斑，第2-4背板后缘具黄横带。足黑色；腿节大部黑褐色，端部红褐色，腿节基部具黄色环斑，有时环不完整。翅前半部淡黄褐